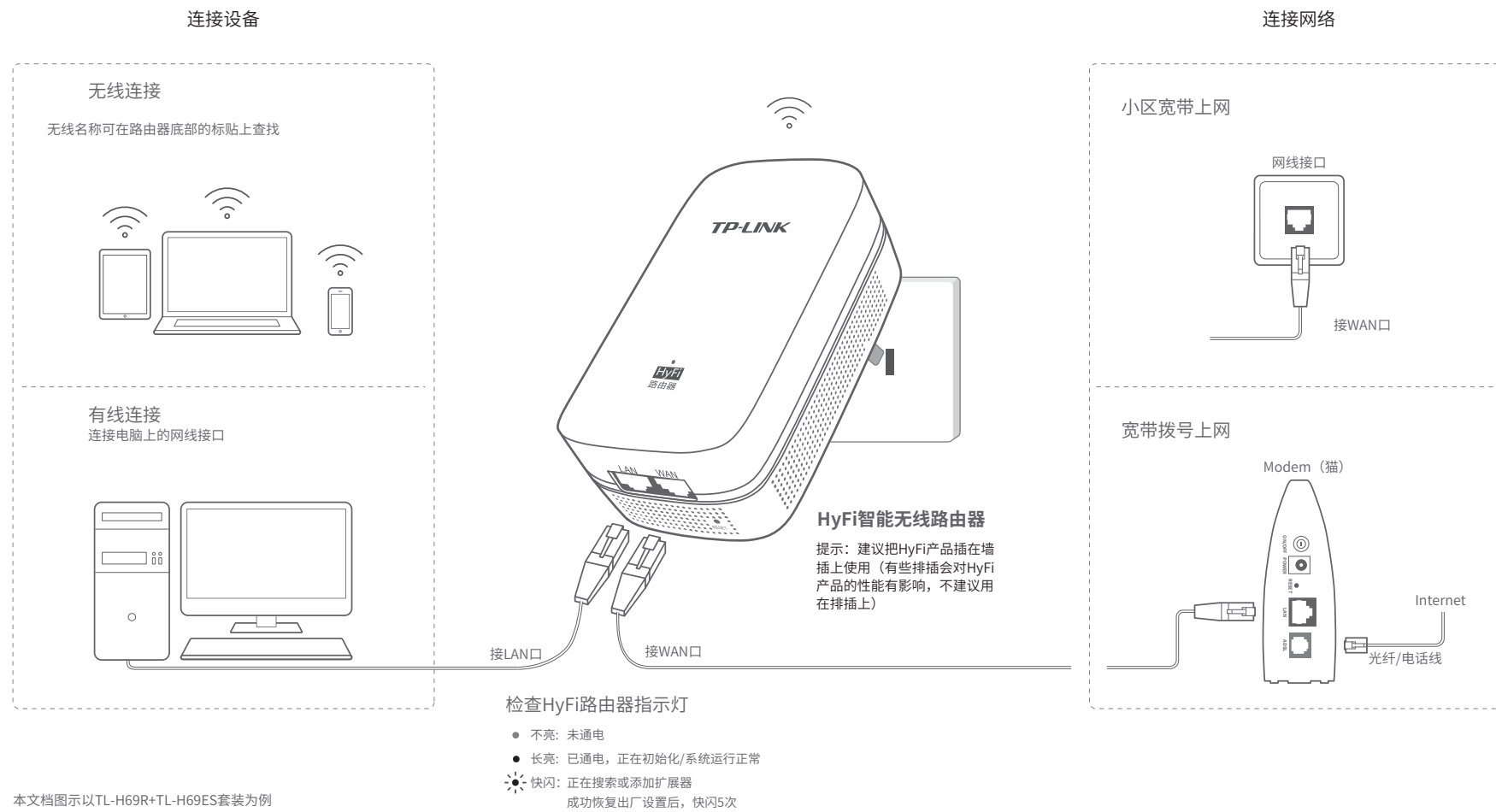


一. 连接HyFi路由器

快速安装指南 HyFi智能无线套装



二. 设置HyFi路由器

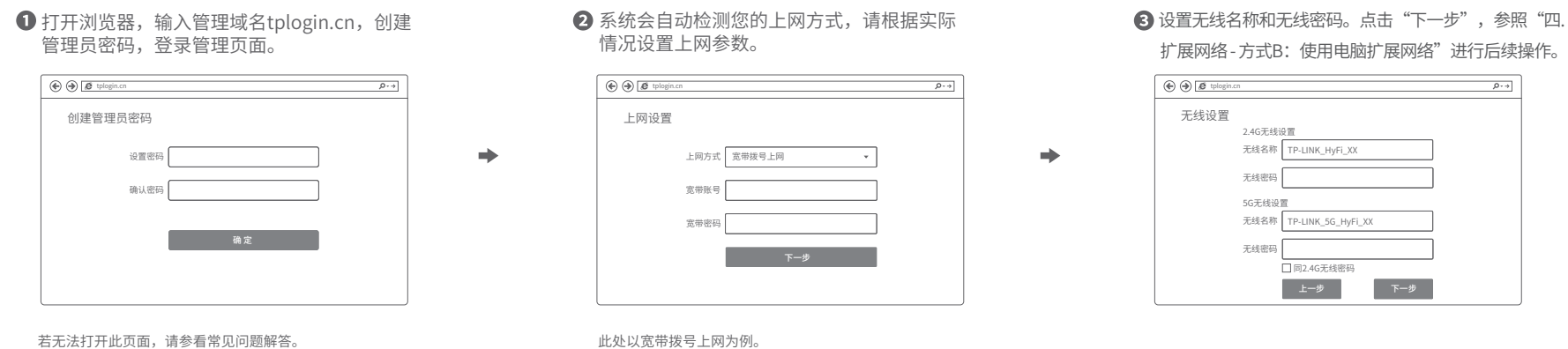
方式A：使用手机设置HyFi路由器



微信客服随时随地解决您的网络问题。

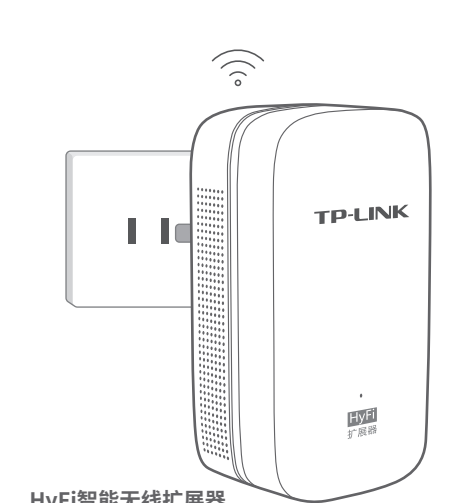


方式B：使用电脑设置HyFi路由器



三. 连接HyFi扩展器

请将HyFi扩展器插在邻近的插座上。



HyFi智能无线扩展器



检查HyFi扩展器指示灯

指示灯状态	说明
● 不亮	未通电
● 长亮	已通电，正在初始化
	系统运行正常
 快闪	正在搜索或添加到路由器
 慢闪	未添加到路由器

四. 扩展网络

方式A：使用手机扩展网络



手机APP添加扩展器步骤图

方式B：使用电脑扩展网络



电脑浏览器添加扩展器步骤图

提示：由于无线参数已更改，您的无线设备需使用新的无线名称和密码重连网络。

常见问题解答

无法打开路由器的管理界面（tplogin.cn）怎么办？（请分别从以下方面进行检查）

- 若使用计算机配置，请确保计算机为“自动获得IP地址”和“自动获得DNS服务器地址”。
- 若通过无线连接登录，请确保上网设备已连接上路由器的无线网络；若通过有线连接登录，请确保计算机连接的是路由器的LAN口，且对应LAN口左上方的状态指示灯已亮起。
- 若使用计算机配置，请打开IE浏览器，在菜单栏选择“工具”>“Internet选项”，然后单击“连接”按钮，确认选择“从不进行拨号连接”，单击“局域网设置”，确认所有选项均无勾选。
- 请尝试关闭并重新打开浏览器、清除浏览器缓存或者更换不同的浏览器。
- 请更换另一台上网设备进行尝试，若为有线连接方式，也可尝试更换网线。
- 如果经过上述操作仍无法解决问题，请将路由器恢复出厂设置并重新配置。

路由器设置完成后，无法上网怎么办？（请分别从以下方面进行检查）

- 请确保路由器的网线连接已按照步骤“一.连接HyFi路由器”连接正确。
- 请检查路由器设置过程中，选择的上网方式是否符合您的实际线路环境以及填写的上网参数是否正确。
- 如何判断上网方式可参照下表：

开通网络时，网络运营商提供的上网参数	上网方式
帐号和密码	宽带拨号上网
IP地址、子网掩码、网关、DNS服务器	固定IP地址
运营商没有提供任何参数（不用路由器时计算机不需要进行设置即可直接上网）	自动获得IP地址

手机、平板电脑和笔记本使用无线无法上网怎么办？（请分别从以下方面进行检查）

- 请确认您的设备无线功能处于正常状态，如无线开关已经打开、可以搜索到无线信号。
- 请确认无线路由器设置正确，无线名称请不要使用中文或者特殊字符。
- 请确认进行无线连接时，选择的无线名称和填写的无线密码正确（注意区分大小写）。
- 如果经过上述操作仍无法解决问题，请将路由器恢复出厂设置并重新操作。

如何将路由器恢复出厂设置？

- 在通电状态下，按住“Reset”按钮直到指示灯快速闪烁后松开。
- 注意：恢复出厂设置后路由器的配置参数将被全部清除，需要重新对路由器进行配置。

添加HyFi扩展器不成功怎么办？

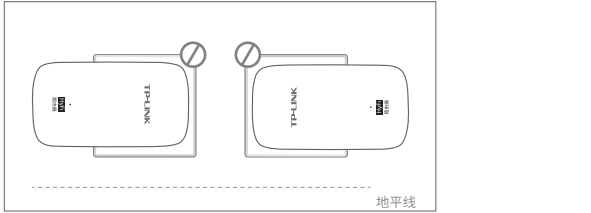
- 请查看扩展器的指示灯状态，若不亮，则其电源插座可能松动或接触不良。
- 添加带有Config按键的扩展器时，请确保每一轮只添加一个扩展器。
- 带滤波器的排插有可能导致HyFi产品无法使用。不建议用在排插上，请尽量插在墙插上使用。
- 请确保每台HyFi无线路由器搭配使用的HyFi扩展器数量不超过7台。
- 路由器与扩展器必须在同一电表下使用，且它们之间的电力线距离在300米以内。
- 请确保该扩展器未被添加过。登录tplogin.cn，在路由器电脑版主界面，选择“HyFi扩展器”，查看“已连扩展器”下是否有该扩展器名称，如果有，则表明它已被添加，因而无法再次搜索和添加它。
- 若经上述步骤后仍无法添加扩展器，建议将扩展器恢复出厂设置后重新添加（有Reset按键）；或将扩展器重新拔插上电后重新添加（无Reset按键）。

更多问题，可登录http://service.tp-link.com.cn查看视频教程和设置文档。

产品类型	承诺政策	服务方式
网卡、SOHO交换机、SOHO路由器、SOHO无线产品、ADSL产品、PON接入产品、TP mini系列产品、3G/4G产品、电力线产品、移动电源、充电器	一年保换	客户送修

温馨提示

HyFi产品不能以以下两种方向使用。



物品清单：

- HyFi智能无线路由器
- HyFi智能无线扩展器
- 快速安装指南
- 路由器参数记录标贴

产品保修卡

一、下列情况不属于免费维修范围，普联技术有限公司可提供有偿服务，敬请注意：

- 未按使用说明书要求安装、使用、维护、保管导致的产品故障或损坏；
- 已经超出保换、保修期限；
- 擅自涂改、撕毁产品条形码；
- 产品保修卡上的产品条形码或型号与产品本身不符；
- 未经普联技术有限公司许可，擅自改动本身固有的设置文件或擅自拆机修理；
- 意外因素或人为行为导致产品损坏，如对准强光聚焦、输入不合适电压、高温、进水、机械破坏、摔坏、产品严重氧化或生锈等；
- 客户发回返修途中由于运输、装卸所导致的损坏；
- 因不可抗力如地震、火灾、水灾、雷击等导致的产品故障或损坏；
- 其他非产品本身设计、技术、制造、质量等问题而导致的故障或损坏。

二、TP-LINK产品售后服务承诺对照表：

产品类型	承诺政策	服务方式
网卡、SOHO交换机、SOHO路由器、SOHO无线产品、ADSL产品、PON接入产品、TP mini系列产品、3G/4G产品、电力线产品、移动电源、充电器	一年保换	客户送修

特别说明：

- 外置电源的保换期限为1年，电池的质保期为6个月。如因用户使用不当或意外因素，造成电源适配器或电池有明显的硬件损伤、裂痕、断脚、严重变形，电源线破损、断线、裸芯等现象则不予保换，用户可另行购买。
- 保修保换仅限于主机，包装及各类连线、软件产品、技术资料等附件不在保修保换范围内。无线外置天线及光纤头元器件保修期为3个月。
- 若产品购买后的15天内出现设备性能问题，且外观无划伤，可直接更换新产品。在免费保换期间，产品须经过普联技术有限公司检测，确认故障后，将更换同一型号或与该产品性能相当的返修良品，更换下来的瑕疵产品归普联技术有限公司所有；无故障产品，将原样退回。
- 在我们的服务机构为您服务时，请您带好相应的发票和产品保修卡；如您不能出示以上证明，该产品的免费保修期将自其生产日期开始计算。如产品为付费维修，同一性能问题将享受自修复之日起三个月止的免费保修期，请索取并保留好您的维修凭证。
- 经普联技术有限公司保换、保修过的产品将享受原始承诺质保的剩余期限再加三个月的质保期。返修产品的邮寄费用由发送方单向负责。
- 经销商向您作出的非普联技术有限公司保证的其它承诺，普联技术有限公司不承担任何责任。

三、技术支持和软件升级服务：

在您维修产品之前，请致电我公司技术支持热线：400-8863-400，以确认产品故障。您也可以发送邮件至fae@tp-link.com.cn寻求技术支持。同时我们会在第一时间内将研发出的各产品驱动程序、最新版本升级软件发布在我们的官方网站：www.tp-link.com.cn，方便您免费下载。

四、在国家法律法规的范围内，本承诺的解释权、修改权归普联技术有限公司。

产品合格证						
已检验						
部件名称	有毒有害物质或元素					
	铅(Pb)及其化合物	汞(Hg)及其化合物	镉(Cd)及其化合物	六价铬(Cr(VI))化合物	多溴联苯(PBB)	多溴二苯醚(PBDE)
PCB	○	○	○	○	○	○
PCBA焊点	×	○	○	○	○	○
元器件(含模块)	×	○	○	○	○	○
金属结构件	○	○	○	○	○	○
塑胶结构件	○	○	○	○	○	○
纸质配件	○	○	○	○	○	○
玻璃	○	○	○	○	○	○
光盘	○	○	○	○	○	○
线缆	○	○	○	○	○	○
本表格依据SJ/T 11364的规定编制。 ○：表示该有害物质在该部件所有均质材料中的含量均在GB/T 26572规定的限量要求以下。 ×：表示该有害物质至少在该部件的某一均质材料中的含量超出GB/T 26572规定的限量要求。（但该项目仅在库存或已加工产品中有少量应用，且按照计划正在进行环保切换，切换后将符合上述规定。）						
						 此环保使用期限只适用于产品在用户手册所规定的条件下工作。